

STADSDEL

OMRÅDESAKTA

Norra Ängby



Folkmängd

31 december resp. år

	Antal		Prognos		%	
	1996	2006	2010	2015	2006	2015
0 år	63	66	60	54	1,3	1,0
1- 5	416	456	420	362	9,2	6,7
6-15	760	818	894	967	16,6	17,8
16-19	231	310	348	304	6,3	5,6
20-24	275	306	400	396	6,2	7,3
25-64	2 445	2 613	2 810	2 787	52,9	51,4
65-79	356	266	348	463	5,4	8,5
80-89	139	81	81	66	1,6	1,2
90-	13	21	23	23	0,4	0,4
Män	2 377	2 465	2 662	2 683	49,9	49,5
Kvinnor	2 321	2 472	2 723	2 739	50,1	50,5
Samtliga	4 698	4 937	5 385	5 422	100	100

Folkmängd efter ålder 2006

Flyttningar 2006

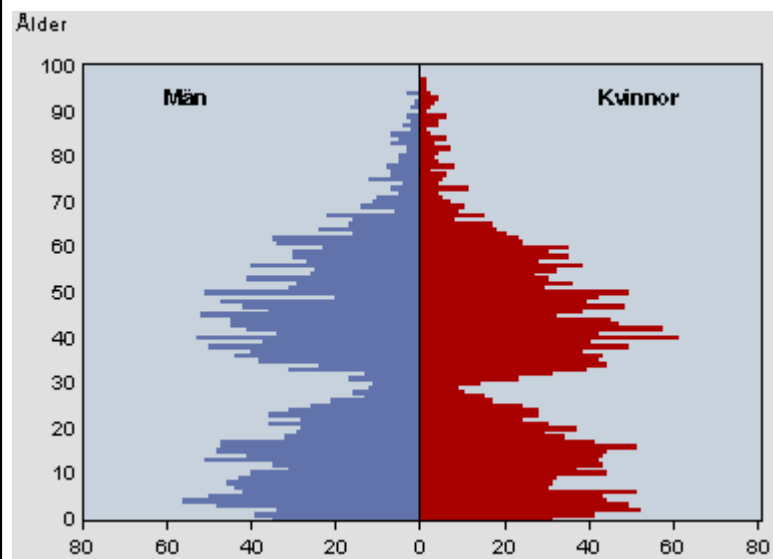
	0-19 år	20-29	30-39	40-	Totalt
In från övriga Sthlm	49	50	70	39	208
In från övriga länet	29	29	24	25	107
In från övriga Sverige	1	83	2	7	93
In från utlandet	3	8	5	3	19
Inflyttning totalt	82	170	101	74	427
Ut till övriga Sthlm	57	99	51	91	298
Ut till övriga länet	8	30	8	17	63
Ut till övriga Sverige	13	45	14	9	81
Ut till utlandet	7	7	10	3	27
Utflyttning totalt	85	181	83	120	469
Flyttningsnetto	- 3	- 11	18	- 46	- 42

Invånare med utländsk bakgrund 2006

31 december

	Utrikes födda ¹	Inrikes födda med två utrikes födda föräldrar ²	Summa utländsk bakgrund	% av bef.
0-15 år	36	15	51	3,8
16-64	224	81	305	9,4
65-	36	0	36	9,8
Samtliga	296	96	392	7,9

Utrikes födda ¹	Inrikes födda med två utrikes födda föräldrar ²	Summa utländsk bakgrund	%
----------------------------	--	-------------------------	---



Folkmängdens förändringar

	2000	2004	2005	2006
Födda	71	62	72	69
Döda	18	16	20	15
Födelsenetto	53	46	52	54
Flyttningsnetto	42	- 55	- 25	- 42
Förändring totalt	95	- 9	27	12

Norden utom Sverige	78	39	117	29,8
EU utom Norden ³	82	32	114	29,1
Övriga Europa	15	6	21	5,4
Asien	73	10	83	21,2
Afrika
Sydamerika	23	5,9
Nordamerika	21	5,4
Övriga ⁴	..	0
Samtliga	296	96	392	100

¹Första generation.

²Andra generation.

³EU med 25 länder exkl. Danmark och Finland.

⁴Oceanien, f.d. Sovjetunionen (upphörde 1991) och okänt.

Familjer med barn 2005

	Antal	%
Gifta/samboende med hemmaboende barn <18 år	725	88
Ensamstående mor med hemmaboende barn <18 år	79	10
Ensamstående far med hemmaboende barn <18 år	18	2
Samtliga	822	100

forts. Norra Ängby

Bostäder 2005

31 december

	Flerbostadshus	Småhus	Totalt	%
1 rum och kök ¹	203	11	214	12
2 rum och kök	100	109	209	11
3 rum och kök	39	419	458	25
4 rum och kök	16	440	456	25
5 eller flera rum och kök	13	463	476	26
Uppgift saknas	0	14	14	1
Samtliga	371	1 456	1 827	100

Antal		%	
1990	2005 ²	1990	2005 ²

Ägarkategori i flerbostadshus

Allmännyttan ³	100	0	43,3	0,0
Övriga hyresrätter ⁴	73	405	31,6	96,9
Bostadsrättsförening	58	13	25,1	3,1
Samtliga	231	418	100	100

¹Inkl. lägenheter utan kök.²Exkl. kategoribostäder, främst lägenheter i servicehus.³Kommunala bostadsbolag.⁴Enskilda personer, bolag, stiftelser m.fl.

Inkomstklasser 2005¹

Förvärvsarb. med arbetsplats i området 2005¹

	Män	Kvinnor	Totalt	%
Tillverkning, byggv., m.m.	48	9	57	5
Handel och kommunikationer	249	168	417	39
Finansiell verksamhet, m.m.	73	40	113	11
Utbildning och forskning	65	257	322	30
Vård och omsorg	16	24	40	4
Personl. och kult. tjänster	44	56	100	9
Offentlig förvaltning, m.m.	0	0	0	0
Uppgift saknas	4	4	8	1
Samtliga	499	558	1 057	100

¹Dagbefolkning

Förvärvsarbetande boende i området 2005¹

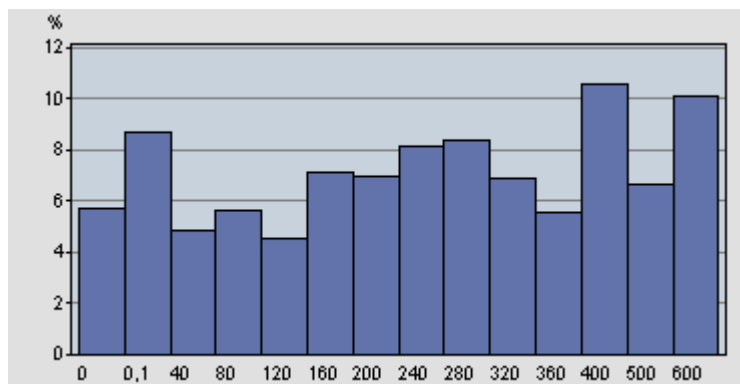
	Män	Kvinnor	Totalt
Förvärvsarb. 16- år, 1- tim/vecka	1 232	1 284	2 516
Förvärvsarb. i % av befolkningen 20-64 år	83,5	82,9	83,2

¹Nattbefolkning

Arbetsställen i området 2006

3:e kvartalet

	Anställda				Totalt
	1-9	10-49	50-199	200-	
Arbetsställen					
Tillverkning, byggv., m.m.	8	0	0	0	8
Handel och kommunikationer	12	1	0	0	13



¹Sammanräknad förvärvsinkomst, tusentals kronor.

Inkomster 2005¹

	Inkomsttagare	Medel- inkomst
16- år	3 351	327 900
20-64 år	2 821	358 300
Män	1 376	435 300
Kvinnor	1 445	285 000
65- år	358	235 200
Män	190	282 900
Kvinnor	168	181 300

¹Sammanräknad förvärvsinkomst.

Finansiell verksamhet, m.m.	41	0	0	0	41
Utbildning och forskning	8	3	2	0	13
Vård och omsorg	8	5	0	0	13
Personl. och kult. tjänster	14	1	0	0	15
Offentlig förvaltning, m.m.	0	0	0	0	0
Uppgift saknas	0	0	0	0	0
Samtliga	91	10	2	0	103

Arbetslöshet 2006¹

	Arbetslösa		% av befolkningen	
	2005	2006	2005	2006
18-19 år
20-24
25-54	26	24	1,3	1,2
55-64	12	14	2,1	2,4
Män	24	23	1,6	1,5
Kvinnor	25	26	1,6	1,7
Samtliga	49	49	1,6	1,6

¹Öppet arbetslösa.

forts. Norra Ängby

Boende med arbetsresor 2004

	Folk- eller grundskoleutb.	Gymnasial utb.	Eftergymnasial utb.	Uppgift saknas	Totalt	%
<i>Till</i>						
Egna stadsdelen	16	70	121	0	208	8
Övriga egna SDN ¹	21	91	147	0	261	10
Inre staden ²	37	290	651	0	983	39
Söderort ²	13	47	72	0	132	5
Västerort ²	12	83	176	0	272	11
Ospecificerat Sthlm	4	24	52	0	81	3
Norra länet	26	144	295	0	467	18
Södra länet	9	20	59	0	88	3
Utanför länet	4	15	22	0	42	2
Samtliga	142	784	1 595	0	2 534	100

¹Exkl. till egna stadsdelen.

²Om egna stadsdelen tillhör området: exkl. till egna stadsdelen och övriga egna SDN.

Kommunfullmäktigevalet 2006

	%
<i>Röstfördelning</i>	
m	45,4
fp	15,2
kd	5,4
c	5,5
s	13,7

Betyg i årskurs 9 2005¹

Vårterminen

	Betygsfördelning, %				Totalt	Antal
	Godkänt	Väl godkänt	Mycket väl godkänt	Saknar slutbetyg		
Svenska ²	..	37,2	46,5	..	100	86
Engelska	..	38,4	51,2	..	100	86
Matematik	..	31,4	38,4	..	100	86

¹Exkl. elever utan relativa betyg.

²Inkl. svenska som andra språk.

Behörighet till gymnasieskolan 2005¹

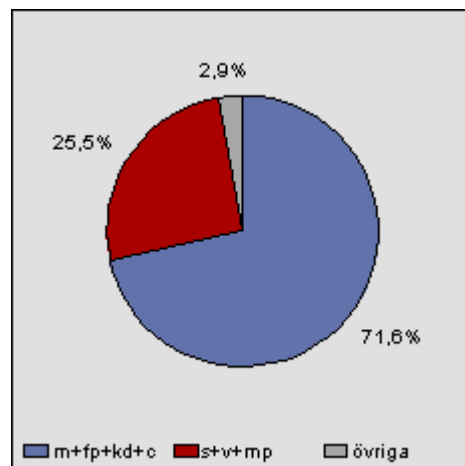
Pojkar	Flickor	Bakgrund		Totalt
		Svensk	Utländsk	
100	97,6	98,8

¹Exkl. elever utan relativa betyg.

Utbildningsnivå 2005

	Högsta utbildningsnivå, %			
	Folk- eller grundskoleutb.	Gymnasial utb.	Eftergymnasial utb.	Uppgift saknas
Totalt				

v	3,9
mp	7,9
övr	2,9
Valdeltagande	89,8



	grundskoleutb.	sial utb.	nasial utb.	saknas	
20-24 år	..	52,7	39,0	..	100
25-64	4,9	28,5	66,0	0,6	100
<i>därav</i>					
25-34	2,9	26,3	68,3	2,5	100
35-44	..	28,4	68,7	..	100
45-54	6,2	25,6	68,2	0,0	100
55-64	8,6	34,1	57,3	0,0	100

Övergång till vidare studier

Avgång från år 9 2004 Avgång från gymnasiet vt 2002

	Övergång till gymnasiet t.o.m. ht 2005, %	Antal elever	Övergång till högskolan t.o.m. vt 2005, %	Antal elever
Män	93,8	32	54,8	31
Kvinnor	97,1	34	70,8	24

Lokal service 2006

Maj

	Kommunal	Övriga	Totalt
Förskolor	8	1	9
Parklekar	1	0	1
Fritidshem	4	0	4
Grundskolor	2	0	2
Gymnasieskolor	0	0	0
Idrottsplatser och bollplaner	1	0	1
Äldreboende	0	0	0

forts. Norra Ängby

Studiedeltagande 16-64 år 2004

	Män	Kvinnor	Totalt
Gymnasieskola	84	103	187
KOMVUX	16	24	40
Univ./högskola	111	173	284
Övriga studerande	33	28	61
Ej studerande	1 331	1 284	2 615
Samtliga	1 575	1 612	3 187

	%			
	16-18 år	19-24	25-64	Totalt
Gymnasieskola	93,8	2,1	0	5,9
KOMVUX	..	6,1	..	1,3
Univ./högskola	0,0	38,1	6,0	8,9
Övriga studerande	..	12,5	..	1,9
Ej studerande	5,2	41,2	92,6	82,1
Samtliga	100	100	100	100

Ekonomiskt bistånd 2005¹

	Folkmängd 31/12	Bidrags- tagare ²	% av bef.
Barn ³	1 526	8	0,5
18-24 år	430	13	3,1
25-29	163	7	4,6
30-39	668
40-49	866	6	0,7
50-64	916
65-	368

Sjukpenning: ersättningsdagar 2005¹

	Dagar / person i befolkningen		
	Män	Kvinnor	Totalt
16-44 år	1,3	5,8	3,6
45-49	2,1	9,3	5,9
50-54	5,7	17,8	11,8
55-59	5,7	11,6	8,8
60-64	10,3	16,3	13,1
Samtliga	3,0	8,7	6,0

¹Ersatta av försäkringskassan.

Sjukersättning: ersättningsdagar 2005¹

	Dagar / person i befolkningen		
	Män	Kvinnor	Totalt
19-44 år	3,3	4,7	4,0
45-49	18,2	13,6	15,8
50-54	16,1	24,3	20,3
55-59	10,2	12,6	11,4
60-64	34,8	44,5	39,3
Samtliga	9,7	11,3	10,5

¹Tidigare kallat förtidspensionärer. Här ingår även personer med tidsbegränsad sjukersättning och aktivitetsersättning.

Ohälsotal 2005¹

	Dagar / person i befolkningen		
	Män	Kvinnor	Totalt
16-44 år	4,5	10,7	7,7

Samtliga	4 937	40	0,8
Ekonomiskt bistånd per hushåll och månad, kr		5 509	
Bidragstid per hushåll, månader per år		4,0	

¹Tidigare kallat socialbidrag.

²Alla i ett hushåll som fått ekonomiskt bistånd någon gång under året.

³Exkl. barn 18-21 år vilka är inkl. i gruppen "18-24 år".

Personer med sjukersättning 2005¹

	Män	Kvinnor	Totalt	%
19-44 år	9	17	26	1,5
45-49	10	13	23	5,6
50-54	8	12	20	6,3
55-59	6	11	17	5,2
60-64	16	20	36	15,0
Samtliga	49	73	122	4,1

¹Tidigare kallat förtidspensionärer. Här ingår även personer med tidsbegränsad sjukersättning och aktivitetsersättning.

45-49	20,8	23,3	22,1
50-54	21,9	42,2	32,1
55-59	15,9	24,9	20,6
60-64	45,5	60,8	52,6
Samtliga	12,8	20,3	16,7

¹Sjukpenning+rehabilitering+sjukersättning.

Ohälsotal tidsserie¹

Dagar / person i befolkningen

	Män	Kvinnor	Totalt
2005	12,8	20,3	16,7
2004	15,7	23,3	19,5
2003	17,3	23,5	20,4
2002	16,0	22,5	19,3
2001	17,5	22,0	19,8
2000	15,2	20,2	17,7
1999	13,2	19,1	16,1

¹Sjukpenning+rehabilitering+sjukersättning. Arbetsgivarens ersättningsansvar var 14 dagar mellan april 1998-juni 2003. Fr.o.m. 1 juli 2003 gällde 21 dagar och fr.o.m. 2005 gäller åter 14 dagar.